



Institutions sociales suisses pour personnes handicapées
Soziale Institutionen für Menschen mit Behinderung Schweiz
Istituzioni sociali svizzere per persone andicappate



Portrait de l'association de branche INSOS

«Être homme,
c'est précisément
être responsable»

Antoine de Saint-Exupéry



Bienvenue chez INSOS !

INSOS est l'association faîtière suisse des institutions s'occupant de personnes handicapées adultes. Lui sont actuellement affiliés 450 membres regroupant plus de 800 organismes sociaux. Ils offrent à 45'000 personnes handicapées logement, espace de vie, encadrement intensif ainsi que travail et formation.

L'engagement d'INSOS en faveur de ses membres est multiple, et englobe en particulier la représentation à l'extérieur. Il vise une amélioration des conditions-cadres pour les personnes handicapées, par la défense active de leurs intérêts face aux autorités, aux milieux politiques et économiques. Un travail de relations publiques ciblé complète notre action.

A l'instar d'une entreprise de services, INSOS propose aux institutions un soutien concret et pratique pour la gestion de leur organisation. Ces prestations comprennent notamment des conseils et une assistance en matière de promotion de la qualité et divers cours spécifiques de formation.

INSOS joue aussi le rôle de plate-forme pour la coopération et l'interaction au sein de la branche. Des groupes et des commissions spécialisés collaborent étroitement aux niveaux régional, cantonal et national. Ensemble, ils font bouger les choses.

Par le biais de cette brochure, je vous souhaite la bienvenue chez INSOS. Prenez quelques minutes pour vous faire une idée de notre travail et de notre engagement en faveur des institutions membres. Vous verrez : il y a de bonnes raisons de soutenir INSOS d'une manière ou d'une autre, ou d'adhérer à l'association.



Simon Bridger, directeur

Notre offre

INSOS informe et soutient

L'une des principales activités d'INSOS réside dans l'information et les conseils aux institutions pour handicapés. La communication passe par les Nouvelles INSOS, la revue INFOS INSOS, le site Web, les E-mail-News, sans oublier bien sûr les contacts personnels. Les membres sont soutenus surtout dans les domaines de la direction d'entreprise, du perfectionnement, du financement, des questions juridiques et de la garantie de la qualité.

INSOS défend des intérêts

INSOS se bat pour les intérêts politiques et économiques des institutions s'occupant de personnes handicapées. Ses instruments sont le lobbying, l'entretien de relations personnelles et le travail de relations publiques. INSOS participe activement au sein d'organisations faîtières et recherche la coopération.

INSOS encourage la cohésion

Les membres d'INSOS forment des groupes et des commissions spécialisés pour s'atteler à des questions spécifiques du travail en faveur des handicapés, aux niveaux régional, cantonal et national. L'association de branche coordonne ces activités et joue le rôle de plate-forme de l'information pour les membres.

INSOS voit loin

INSOS observe et analyse les évolutions sociétales, politiques et économiques eu égard à leurs effets sur les conditions-cadres sociales pour les personnes handicapées. Si nécessaire, elle élabore des solutions professionnelles orientées vers l'avenir, conjointement avec les institutions membres.



Formation, perfectionnement, séminaires

Formation de base

INSOS entretient des relations étroites avec les écoles et les centres de formation de Suisse romande, notamment:

- La HES santé-social: éducation spécialisée
- Les Ecoles sociales ESTS: formation des maîtres-ses socio-professionnel-les
- L'ARPIH: formation des moniteurs-trices socio-professionnel-les et moniteurs-trices socio-éducatifs-ves

agogis

Agogis – l'association de branche pour la formation professionnelle dans le domaine social – propose en Suisse alémanique, en étroite collaboration avec INSOS, trois formations de base en cours d'emploi pour les personnes travaillant avec des handicapés :

- **École supérieure de travail social (ESTS) :** formation en pédagogie sociale, consécutive à un apprentissage ou à une maturité.
- **Fachschule Betreuung im Behindertenbereich (FBB) :** formation professionnelle sur trois ans pour l'encadrement de personnes handicapées.
- **Apprentissage social :** nouvelle formation professionnelle de base dans le domaine social. Elle suit l'école obligatoire et dure trois ans.

Perfectionnement

En Suisse romande, INSOS participe, conjointement à d'autres organisations, à une collaboration avec un pool d'écoles réparties sur tout le territoire romand pour pourvoir à la formation des directeurs et directrices d'institutions sociales: l'IRSP Lausanne, l'EESP Lausanne, le CEFOC Genève et l'ESTS Fribourg. Dans ce cadre, est organisé l'examen supérieur fédéral OFFT de direction d'institution sociale en langue française.

agogis  **INSOS**
Weiterbildung & Organisationsberatung W&O

Les deux associations de branche INSOS et agogis se partagent en Suisse alémanique la responsabilité de l'Institut pour le perfectionnement et les conseils en organisation **Agogis INSOS W&O**. Ci-après un extrait de sa large palette d'offres :

- Cours pour cadres, séminaires de gestion sur divers thèmes, conseils en organisation, gestion de la qualité
- Formations complémentaires / perfectionnement, p. ex. responsable de groupe, accompagnement de personnes gravement handicapées, praticien formateur, accompagnement socioprofessionnel, handicap psychique, enseignement artistique pour les personnes handicapées

 **INSOS**

Manifestations

- séminaires spécialisés
- séminaires
- congrès
- journées d'étude



Promotion de la qualité

Les personnes qui sont handicapées ont droit au même traitement et aux mêmes chances que celles qui ne le sont pas. Dans les domaines où elles ont besoin de soutien en raison de leur handicap, il faut leur offrir une assistance professionnelle de qualité impeccable.

Une gestion systématique de la qualité crée la transparence et améliore le déroulement des activités au sein des institutions. Une exigence qui est aussi posée par le mandant, à savoir l'État. Sans parler des acheteurs de produits fabriqués dans les ateliers pour handicapés, qui attendent également un management de la qualité efficace.



INSOS soutient et accompagne ses membres lors de la conception, de la réalisation et du développement de leurs concepts de qualité OFAS/AI 2000.



Des membres engagés

Les personnes handicapées ont droit à une intégration pleine et entière dans la société. Elles cherchent, elles aussi, la reconnaissance par le travail et la performance. Les membres d'INSOS axent leur offre sur les besoins de ces personnes et remplissent ainsi la tâche qui leur est conférée par l'État et par la société.



Intégration professionnelle

Pour la formation de base et l'insertion d'adolescents ou pour la réorientation professionnelle d'adultes qui ne peuvent plus exercer leur ancienne profession en raison d'un handicap, 4'000 places sont mises à disposition.

Travail

Des places de travail et d'occupation sont mises à la disposition de personnes handicapées.

Quelque 23'000 personnes handicapées travaillent dans des ateliers protégés. Le produit de la vente constitue une considérable contribution à l'économie nationale et décharge les pouvoirs publics.

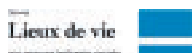
Habitat et loisirs

Plus de 18'000 personnes handicapées vivent dans les foyers d'hébergement et les logements collectifs. Ils y trouvent soutien et assistance professionnels.

Cette assistance consiste aussi à favoriser le potentiel individuel de la personne handicapée. Des contacts sociaux sont noués en matière de culture, de religion, de formation, de sport... C'est cela la qualité de vie.



Autres prestations



Le Service spécialisé Lieux de vie est supporté par insieme, Pro Infirmis et INSOS. Il propose des consultations, des formations complémentaires et des conseils spécialisés concernant des lieux de vie pour des personnes souffrant de handicaps psychiques ou de troubles psychosociaux. Ce service est actif particulièrement en Suisse alémanique.



INSOS Securit a élaboré pour les institutions affiliées à INSOS une solution de branche en matière de sécurité au travail et de protection de la santé. Des cours de base et de perfectionnement sont organisés à intervalles réguliers pour les responsables de la sécurité au sein des institutions.



Dans le cadre du projet Qualité d'INSOS, un contrat de collaboration a été signé avec le Centre de formation et de perfectionnement ARPIH pour la conduite opérationnelle du projet en Suisse romande. L'ARPIH se charge des formations et de la mise en place d'outils d'aide à la démarche qualité des institutions.



Agogis travaille en Suisse alémanique en étroite collaboration avec INSOS, dans le cadre d'un contrat de coopération. Ensemble, ils couvrent une vaste offre de formations complémentaires dans le domaine social.



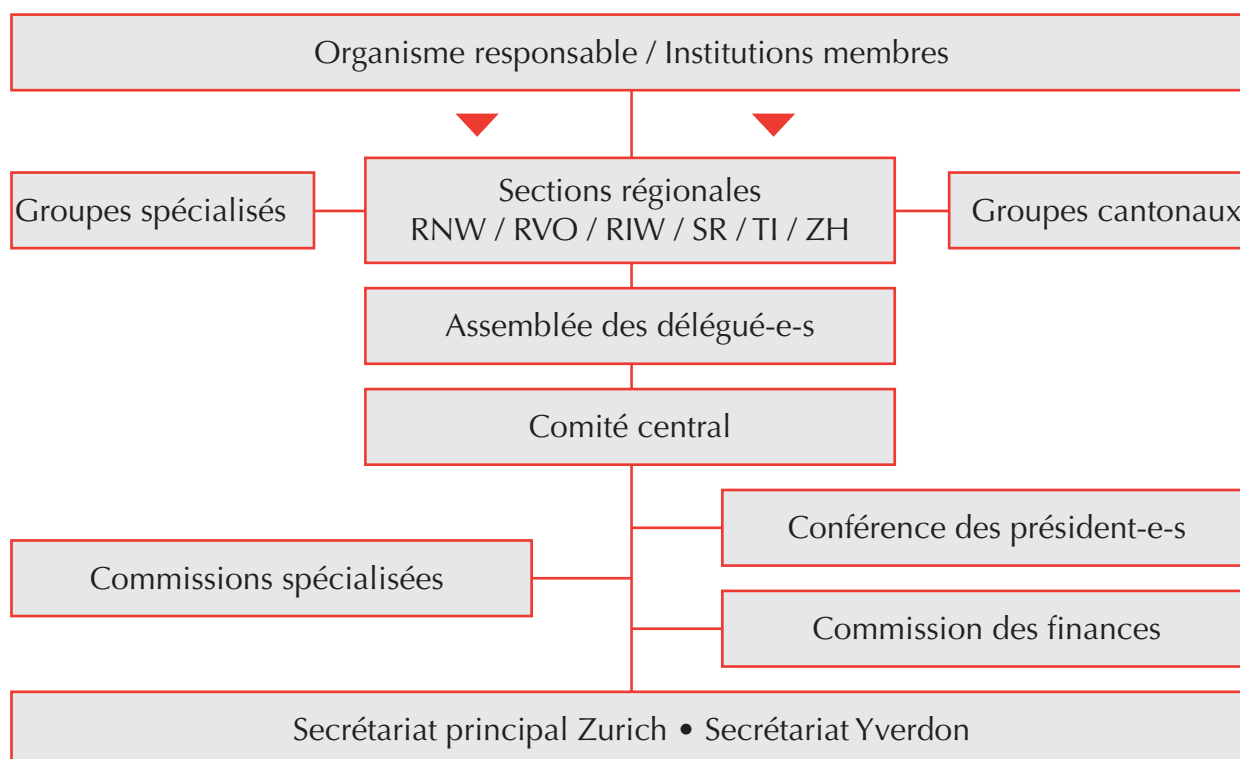
PRAH-expo (Plate-forme romande des ateliers pour personnes handicapées) met à disposition des entreprises les compétences d'une trentaine de centres socioprofessionnels pour leurs commandes de sous-traitance, produits et services dans tous les secteurs. Ce réseau pionnier a été créé à l'initiative de membres d'INSOS pour promouvoir les activités des ateliers et renforcer les prestations.

Références sous
www.prah-expo.ch



Une solide association de branche

INSOS est l'association faîtière des institutions sociales s'occupant de personnes handicapées. Organisée au niveau national, elle dispose de structures performantes bien établies dans les régions.



Groupes cantonaux

Dans la plupart des cantons, les membres sont affiliés à un groupe cantonal.

Sections régionales

Les membres d'INSOS sont regroupés en sections régionales.

- RNW: Nordwestschweiz (nord-ouest)
- RVO: Ostschweiz (Suisse orientale)
- RIW: Innerschweiz/Wallis (Suisse centrale/Valais)
- SR: Suisse romande
- TI: Tessin
- ZH: Zurich

Groupes spécialisés

Les sections régionales peuvent constituer des groupes spécialisés pour des offres spécifiques.

Assemblée des délégué-e-s

Il s'agit de l'organe suprême. Elle est composée des délégué-e-s des sections régionales

Comité central

Organe exécutif, il est chargé de la gestion et du développement stratégique de l'institution.

Conférence des président-e-s

Pour former son opinion sur des questions fondamentales, le Comité central convoque une Conférence des président-e-s. Composition : Comité central, président-e-s régionaux et président-e-s des commissions spécialisées.

Commission des finances

Elle représente l'association, conjointement avec la direction et les commissions spécialisées, vis-à-vis de l'OFAS et élabore des solutions pour le financement de base des membres.

Commissions spécialisées

Instituées par le Comité central pour les tâches spécialisées, elles jouent un rôle essentiel dans la formation d'opinion et la formulation de requêtes sur des questions fondamentales.

Actuellement, les commissions spécialisées sont les suivantes : CS Habitat, CS Intégration professionnelle, CS Travail, CS Handicap psychique, CS Sociothérapie anthroposophique, CS Formation

Secrétariats

Les secrétariats de Zurich et d'Yverdon sont chargés du travail opérationnel de l'association.





INSOS
Bureau Yverdon
Rue des Pêcheurs 8
Case postale 748
1401 Yverdon-les-Bains
Téléphone 024 420 21 71
Téléfax 024 420 21 73
E-Mail sr@insos.ch
www.insos.ch

INSOS
Geschäftsstelle Zürich
Bürglistrasse 11
8002 Zürich
Telefon 01 202 70 35
Fax 01 202 23 77
E-Mail zs@insos.ch
www.insos.ch